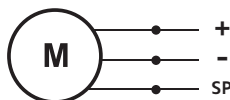
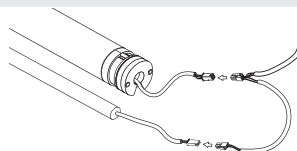




5159612A



Sunea 40 Solar io

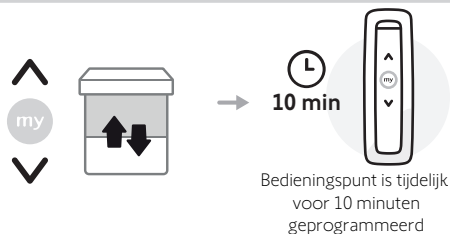
Korte montagehandleiding
VERTALING VAN DE ORIGINELE HANDLEIDINGVolledige montagehandleiding online beschikbaar op www.somfy.infoIn de applicatie
'Help me by Somfy'
scant u de QR-code
voor de complete
instellingshandleiding.⚠ Verwijder de batterij niet
als de motorisatie in
bedrijf is.

12 V
+ Blauw
- Bruin
SP Geel

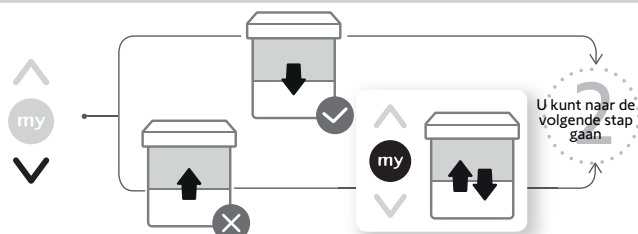
'Help me by Somfy'
is verkrijgbaar in
appstores

1

EEN BEDIENINGSPUNT VOORPROGRAMMEREN



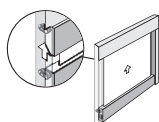
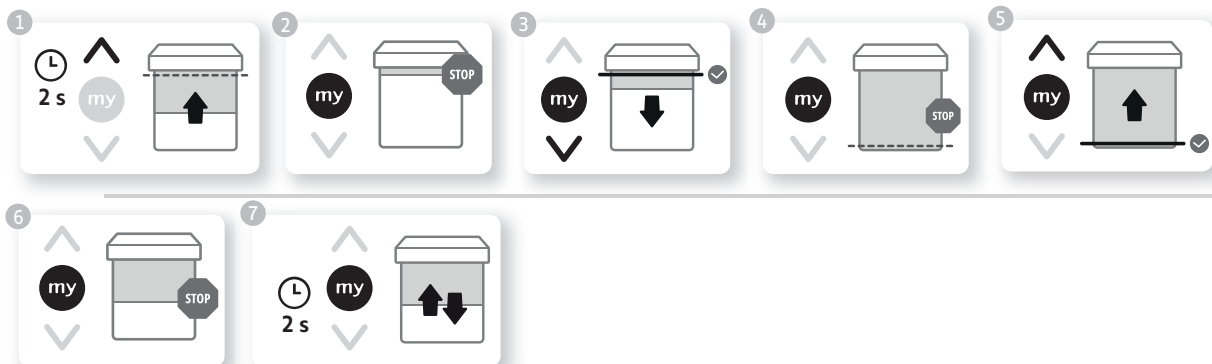
DRAAIRICHTING



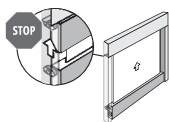
2

AFSTELLEN EINDPUNTEN

HANDMATIGE MODUS

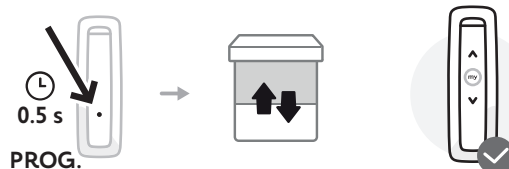
Gemotoriseerd
product zonder
eindaanslagen
boven

HALFAUTOMATISCHE MODUS

Met eindaanslagen
boven

3

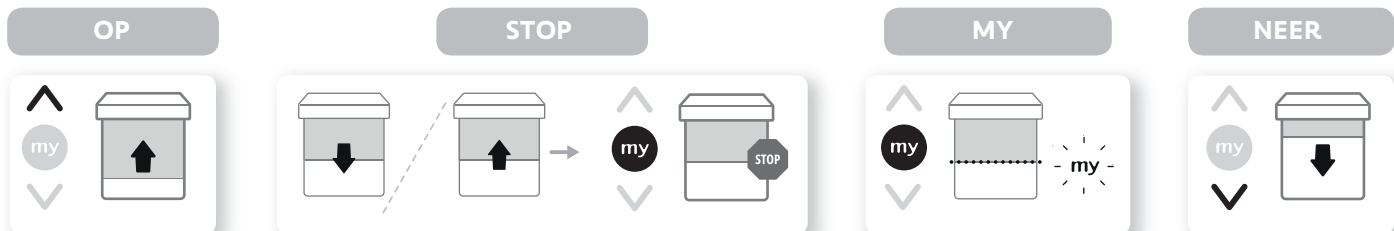
KOPPELEN

Bedieningspunt is volledig
geprogrammeerd

4

GEBRUIK

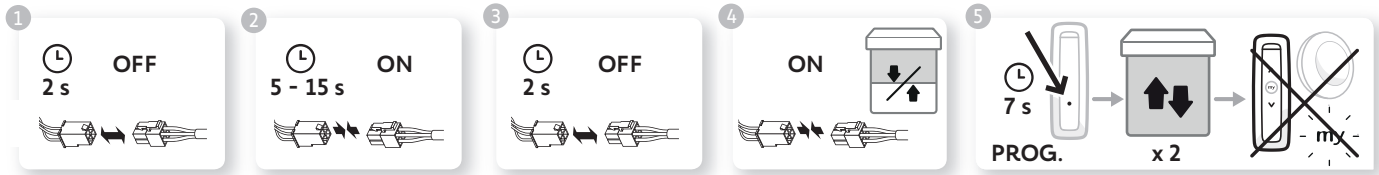
Deze motorisatie heeft geen onderhoud nodig.



5

MOTOR OPNIEUW INSTELLEN

⚠ Deze reset wist alle geprogrammeerde bedieningen, sensoren en instellingen van eindpunten en stelt de voorkeurpositie (my) van de motor opnieuw in.



TE VOLGEN INSTRUCTIES

Deze handleiding is geldig voor alle Sunea 40 Solar io-motoren waarvan de verschillende versies in de huidige catalogus staan.

TOEPASSINGSGBIED

De Sunea 40 motoren zijn ontworpen voor het aansturen van alle typen verticale buitenschermen (zonder vergrendelingen), valletjes en zonweringen met zijarmen. Niet gebruiken voor een jaloezie met zijarmen die een piekkoppel vertoont tijdens zijn opwaartse beweging.

De Sunea 40 motoren zijn ontworpen voor het motoriseren van alle typen:

- Buitenzonwering met of zonder cassette. Alle snijzones zijn beschermd of niet toegankelijk bijv. op een hoogte $\geq 2,50$ m vanaf de grond of vanaf elk ander toegangsniveau. Er is geen snijrisico door de frontrail als bijv. de frontrail alleen door de zwaartekracht beweegt en minder weegt dan 15 kg of als het wordt neergedrukt met een kracht van minder dan 150 N.
- Verticaal buitenscherm waarvan de frontrail alleen beweegt door de zwaartekracht en minder weegt dan 15 kg.

AANSPRAKELIJKHEID

Lees deze handleiding zorgvuldig door alvorens de motor te installeren en in gebruik te nemen. Houd u altijd aan de aanwijzingen die in deze handleiding staan. Houd u ook altijd aan de gedetailleerde voorschriften die in het bijgevoegde document **Veiligheidsvoorschriften** staan.

De motor moet geïnstalleerd worden door een erkende installateur van automatiseringssystemen in woningen, in overeenstemming met de instructies van Somfy en met de in het land van gebruik geldende wet- en regelgeving.

Ieder gebruik van de motorisatie buiten het hierboven beschreven toepassingsgebied is verboden. Hierdoor en door het niet opvolgen van de instructies die in deze handleiding en in het bijgevoegde document **Veiligheidsvoorschriften** staan, vervalt de aansprakelijkheid en de garantie van Somfy.

De installateur moet de klant informeren over de voorwaarden voor het gebruik en het onderhoud van de motorisatie en moet hem/haar, na de installatie van de motorisatie, de aanwijzingen voor het gebruik en het onderhoud, evenals het bijgevoegde document **Veiligheidsvoorschriften**, overhandigen. Servicewerkzaamheden aan de motorisatie mogen alleen uitgevoerd worden door een erkende installateur van automatiseringssystemen in woningen. Raadpleeg, bij twijfel tijdens de installatie van de motorisatie of voor aanvullende informatie uw Somfy leverancier of ga naar de website www.somfy.com.

VEILIGHEIDSVOORSCHRIFTEN VOOR DE BEDRADING

- ⚠ Kabels die door een metalen schot lopen moeten beschermd en geïsoleerd worden door een doorvoerrubber of -huls.
- ⚠ Maak kabels vast zodat zij niet in contact kunnen komen met bewegende delen.
- ⚠ Als de motorisatie buiten wordt gebruikt, en als de voedingskabel van het type H05-VVF is, installeer de kabel dan in een UV-bestendige kabelgoot.
- ⚠ Zorg dat de voedingskabel van de motor toegankelijk blijft: hij moet gemakkelijk vervangen kunnen worden.
- ⚠ Monteer de voedingskabel altijd met een lus zodat er geen water in de motorisatie kan binnendringen.

⚠ WAARSCHUWING

Om de elektrische veiligheid te garanderen, moet deze klasse III motor worden gevoed door een ZLVS-spanningsbron (Zeer Lage Veiligheids Spanning).

De motorisatie moet geïnstalleerd worden door een gekwalificeerd persoon (elektricien overeenkomstig DIN VDE 1000-10) voor motorisaties en automatiseringssystemen in de bouwsector in overeenstemming met de handleiding van Somfy en de toepasselijke wet- en regelgeving in het land van inbedrijfstelling.

De Sunea 40 Solar io motor moet geïnstalleerd worden met een 3.2 W Solar Panel zonnepaneel en met een Oximo WireFree Battery, Oximo WireFree Battery Stick, of Somfy 12V NAKED BATTERY. Voor het opladen van de accu mag alleen de meegeleverde voedingseenheid worden gebruikt.

Door een verkeerd gebruik van het batterijpakket kan dit te heet worden, waardoor brand of een ontploffing kan ontstaan met ernstig tot dodelijk letsel als gevolg.

Stel de motorisatie of de batterij niet bloot aan te hoge temperaturen.

Er is een risico als de klemmen van de batterijgevoede motorisatie of de batterij door metalen voorwerpen kortgesloten worden.

Zorg ervoor dat de batterij volledig is opgeladen voorafgaand aan de inbedrijfstelling op locatie.

SPECIFIEKE INSTRUCTIES VOOR DE MONTAGE

Sunea 40 Solar io : de binnendiameter van de buis moet 37 mm of groter zijn.

Radiofrequentie	868-870 MHz io homecontrol® tri-band bidirectioneel.
Gebruikte frequentiebanden en maximaal vermogen	868.000 MHz - 868.600 MHz e.r.p. <25 mW 868.700 MHz - 869.200 MHz e.r.p. <25 mW 869.700 MHz - 870.000 MHz e.r.p. <25 mW
Netvoeding	12 V DC batterij
Laadtemperatuur	0 ° tot 40 ° C



SOMFY ACTIVITES SA, 74300 CLUSES FRANCE verklaart hierbij als producent dat de motor die in deze instructies wordt beschreven en die zoals bedoeld wordt gebruikt volgens deze instructies, voldoet aan de wezenlijke vereisten van de toepasselijke Europese Richtlijnen, en met name van de Machinerichtlijn 2006/42/EG, en de Radiorichtlijn 2014/53/EU. De volledige EU-conformiteitsverklaring staat ter beschikking op de website www.somfy.com/ce. Philippe Geoffroy, Verantwoordelijke manager voor de typegoedkeuringen, handelend uit naam van de Directeur van de onderneming, Cluses, 08/2022.



Houd de batterijen en accu's gescheiden van ander afval en laat ze apart inzamelen door een gespecialiseerd bedrijf voor recycling.



Wij geven om ons milieu. Werp het apparaat niet weg met het huishoudelijk afval. Breng het naar een erkend inzamelpunt voor recycling.