

CORD LIFT 45 WF

RTS Li-Ion

VERTAALDE HANDLEIDING

Deze handleiding is geldig voor alle Cord lift 45 WF RTS Li-Ion motoren waarvan de verschillende versies in de huidige catalogus staan.

INHOUD

1. Informatie vooraf	4
1.1. Toepassingsgebied	4
1.2. Aansprakelijkheid	4
2. Installatie	5
2.1. Montage	5
2.2. Aansluiting	5
2.3. In bedrijf stellen	7
2.4. Tips en adviezen voor de installatie	10
3. Gebruik en onderhoud	13
3.1. Kiezen van de werkingsmodi: Rol- of kantelmodus	13
3.2. Bedienen Op, Neer, My: in rolmodus	14
3.3. Tips en aanbevelingen voor het gebruik	15
4. Technische gegevens	18

ALGEMEEN

Veiligheidsvoorschriften



GEVAAR

Signaleert een gevaar dat de dood of een ernstig letsel tot gevolg kan hebben.



WAARSCHUWING

Signaleert een gevaar dat de dood of een ernstig letsel kan veroorzaken.



VOORZICHTIG

Signaleert een gevaar dat een licht of middelmatig letsel kan veroorzaken.



OPGELET

Signaleert een gevaar dat het product kan beschadigen of vernielen.

1. INFORMATIE VOORAF

1.1. Toepassingsgebied

CL 45, is gemaakt voor aandrijving van zonneweringen met optrekkoord op basis van een bovenbakoplossing. De installateur moet een expert op het gebied van motorisering en huisautomatisering zijn. Bovendien moet hij/zij ervoor zorgen dat het gemotoriseerde product wordt geïnstalleerd in overeenstemming met de toepasselijke normen in het land van installatie, zoals EN 13120 voor zonwering binnen.

1.2. Aansprakelijkheid

Lees **deze handleiding zorgvuldig** door alvorens de motor te installeren en in gebruik te nemen. Naast de instructies in deze handleiding moet u ook de gedetailleerde richtlijnen in het bijgevoegde document **Veiligheidsrichtlijnen** volgen.

De motor moet worden geïnstalleerd door een professionele installateur van motoriserings- en huisautomatiseringssystemen volgens de instructies van Somfy en de geldende regelgeving in het land van gebruik.

Elk gebruik van de motor buiten het hierboven beschreven toepassingsgebied is verboden. Hierdoor en door het niet opvolgen van de instructies die in deze handleiding en in het bijgevoegde document **Veiligheidsvoorschriften** staan, vervallen de aansprakelijkheid en de garantie van Somfy.

Na de installatie van de motor moet de installateur de klant informeren over de voorwaarden voor het gebruik en het onderhoud van de motor en moet deze hem of haar de aanwijzingen voor het gebruik en het onderhoud, evenals het bijgevoegde document **Veiligheidsvoorschriften**, overhandigen. Elke service na verkoop aan de motor moet worden uitgevoerd door een professionele installateur van motoriserings- en huisautomatiseringssystemen.

Vóór de installatie wordt begonnen, moet gecontroleerd worden of dit product compatibel is met de aanwezige apparatuur en accessoires. Raadpleeg bij twijfel tijdens de installatie van dit product of voor aanvullende informatie uw Somfy-leverancier of ga naar de website **www.somfy.com**.

2. INSTALLATIE

△ OPGELET

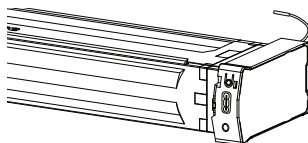
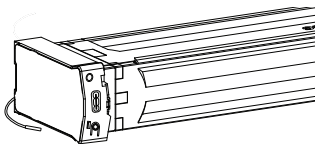
- *De professionele installateur van motoriserings- en huisautomatiserings-systemen die de motor installeert, moet verplicht de onderstaande instructies volgen.*
- *De motor niet laten vallen, aan schokken onderwerpen, doorboren of onderdempelen in vloeistof.*
- *Een apart bedieningspunt installeren voor elke motor.*

ⓘ OPMERKING

Zorg ervoor dat de LED, de programmeertoets en de invoeraansluiting zichtbaar blijven en gemakkelijk bereikbaar blijven na het installeren.

2.1. Montage

De motor kan aan de rechter- of linkerkant van de bovenbak worden gemonteerd. Let op de positie van de prog-toets



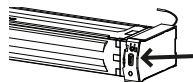
2.2. Aansluiting

⚠ WAARSCHUWING

- Om de elektrische veiligheid te garanderen, moet deze motor van klasse III worden gevoed door een 'SELV'-spanningsbron (Safety Extra Low Voltage).
- Door een verkeerd gebruik van het batterijpakket kan dit te heet worden, waardoor brand of een ontploffing kan ontstaan met ernstig tot dodelijk letsel als gevolg.

Stel de motor of batterij niet bloot aan hoge temperaturen..

- Het risico bestaat dat de klemmen van de draadloze motor of batterij worden kortgesloten door metalen voorwerpen.



⚠ OPGELET

- Voor het opladen van de batterij mag alleen de meegeleverde voedingseenheid worden gebruikt.
- Zorg ervoor dat de batterij volledig is opgeladen voorafgaand aan de inbedrijfstelling op locatie.
- Voordat u begint met instellen, hoeft de batterij alleen te worden geladen als de rode LED knippert wanneer u een willekeurige toets indrukt op het gekoppelde bedieningspunt.

- Sluit de oplader aan op de motor.
- Wanneer de batterij volledig is opgeladen, koppelt u de oplader los en bewaart u deze voor later gebruik.

LED-lampje van motor licht op

Groene LED-lampje knippert

Continu groene LED

Gedrag

Het opladen is bijna voltooid.

Het opladen is voltooid.

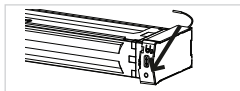
ⓘ OPMERKING

De motor keert terug naar de slaapstand als deze gedurende 15 minuten niet wordt bediend.

2.3. In bedrijf stellen

2.3.1. De motor activeren

Activeer de motor wanneer u deze uitpakt door kort op de programmeertoets op de motorkop te drukken of door de oplader aan te sluiten op het lichtnet.



- Het gemotoriseerde systeem beweegt omhoog en omlaag.

2.3.2. Voorprogrammeren van het bedieningspunt

Druk tegelijk op de Op en Neer toetsen van het bedieningspunt:

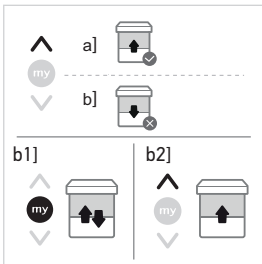
- Het gemotoriseerd systeem beweegt op en neer. Het bedieningspunt is voorgeprogrammeerd.



2.3.3. Controleren van de draairichting

Druk op de **Op** toets op het bedieningspunt:

- a] Als het gemotoriseerde systeem omhooggaat, is de draairichting correct: ga verder met Afstellen van de eindpunten.
 - b] Als het gemotoriseerde systeem omlaag gaat, is de draairichting niet correct: ga verder met de volgende stap.
- b1] Druk op de **my** toets van het bedieningspunt totdat het gemotoriseerde systeem op en neer beweegt: De draairichting is gewijzigd.
 - b2] Druk op de **Op** toets van het bedieningspunt om de draairichting te controleren.



2.3.4. Afstellen van de eindpunten

① OPMERKING

De eindpunten kunnen in willekeurige volgorde worden afgesteld.

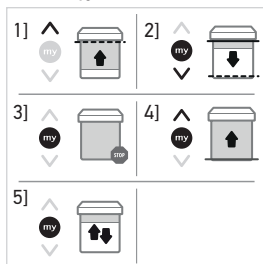
- 1] Houd de **Op** toets ingedrukt om het gemotoriseerde systeem naar de gewenste positie te bewegen. Stel indien nodig het bovenste eindpunt bij met behulp van de **Op** of **Neer** toetsen.

- 2] **Het bovenste eindpunt opslaan in het geheugen:** Druk gelijktijdig op de **my** en **Neer** toetsen en laat deze los zodra het gemotoriseerde systeem begint te bewegen. Het bovenste eindpunt is nu opgeslagen in het geheugen.

- 3] Druk op de **my** toets als het gemotoriseerde systeem het gewenste onderste eindpunt heeft bereikt. Stel indien nodig het onderste eindpunt bij met behulp van de **Op** of **Neer** toetsen.

- 4] **Het onderste eindpunt opslaan in het geheugen:** Druk gelijktijdig op de **my** en **OP** toetsen en laat deze los zodra het gemotoriseerde systeem begint te bewegen. Het onderste eindpunt is nu opgeslagen. Het gemotoriseerde systeem beweegt naar boven en stopt bij het bovenste eindpunt.

- 5] **Het programmeren van de eindpunten bevestigen en voltooien:** Houd de **my** toets ingedrukt tot het gemotoriseerde systeem kort op en neer beweegt. De eindpunten zijn nu geprogrammeerd.

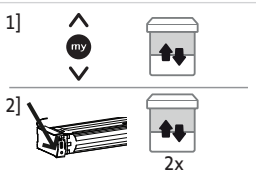


2.3.5. De "RTS"-radiotechnologie activeren/deactiveren wanneer een bedieningspunt tijdelijk is voorgeprogrammeerd (niet gekoppeld) aan het gemotoriseerde systeem

① **OPMERKING**

Deze functie wordt gebruikt om de radio-overdracht te deactiveren en de energie van de batterij te sparen tijdens het transport, of wanneer het systeem langere tijd niet wordt gebruikt (bijvoorbeeld: opslag).

- 1] De "RTS"-radiotechnologie Somfy uitschakelen: Druk tegelijkertijd op de **Op**, **my** en **Neer** toetsen totdat het gemotoriseerde systeem één keer kort op en neer beweegt.



- 2] De "RTS"-radiotechnologie Somfy inschakelen: Druk kort op de programmeertoets van de motorkop tot het gemotoriseerde systeem kort op en neer beweegt en het groene LED-lampje 5 keer knippert.

2.3.6. Het opslaan van "Koppelen" van het bedieningspunt

Na het opslaan van het eindpunten:

- Druk kort op de toets PROG op het bedieningspunt.
- Het gemotoriseerde systeem maakt een korte op- en neerbeweging om het koppelen te bevestigen.
- Het bedieningspunt wordt opgeslagen als "gekoppeld" aan het gemotoriseerde systeem.



2.4. Tips en adviezen voor de installatie

2.4.1. Vragen over het product?

Problemen	Mogelijke oorzaken	Oplossingen
Het gemotoriseerde systeem werkt niet.	De batterij van de motor is bijna leeg en moet worden opgeladen. Het rode LED-lampje knippert wanneer op een toets van een gekoppeld bedieningspunt wordt gedrukt.	Laad de batterij op.
	De batterij van het bedieningspunt is bijna leeg. Het LED-lampje van de motor brandt niet wanneer er een willekeurige toets van een gekoppeld bedieningspunt wordt ingedrukt.	Controleer de batterij en vervang deze indien nodig.
	Het bedieningspunt is niet compatibel of niet geprogrammeerd. Het LED-lampje van de motor brandt niet wanneer er een willekeurige toets van een bedieningspunt wordt ingedrukt.	Controleer of het bedieningspunt compatibel is of koppel het volgens de instructies in <u>Bedieningspunten toevoegen/wissen points</u> [▶ 16].
Het gemotoriseerde systeem stopt te vroeg.	De eindpunten zijn verkeerd ingesteld.	Stel de eindpunten bij volgens de instructies in <u>Bijstellen van de eindpunten</u> [▶ 12].
	De aanbevolen gewichtslimiet voor het gemotoriseerde systeem is overschreden.	Vervang het gemotoriseerde systeem.
	De batterij van de motor is bijna leeg en moet worden opgeladen. Het rode LED-lampje knippert wanneer op een toets van een gekoppeld bedieningspunt wordt gedrukt.	Laad de batterij op.

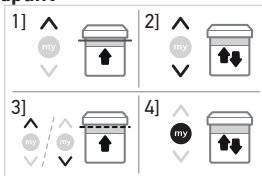
2.4.2. Readjusting the end limits

△ OPGELET

Het bedieningspunt moet gekoppeld zijn met het gemotoriseerde systeem.

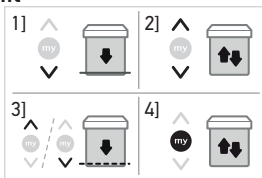
2.4.2.1. Aanpassen van het bovenste eindpunt

- 1] Druk kort op de **Op** toets om het gemotoriseerde systeem naar het bovenste eindpunt te bewegen.
- 2] Houd de **Op** en **Neer** toetsen tegelijkertijd ingedrukt tot het gemotoriseerde systeem kort op en neer beweegt.
- 3] Houd de **Op** of **Neer** toets ingedrukt om het gemotoriseerde systeem naar de nieuwe gewenste positie te bewegen.
- 4] Houd de **my** toets ingedrukt om de nieuwe positie te bevestigen totdat het gemotoriseerde systeem kort op en neer beweegt.



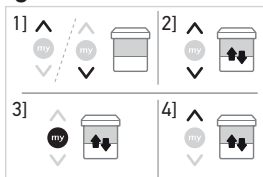
2.4.2.2. Aanpassen van het onderste eindpunt

- 1] Briefly press the **Down** button to move the motorised product to the lower end limit.
- 2] Press and hold the **Up** and **Down** buttons simultaneously until the motorised product briefly moves up and down.
- 3] Press and hold the **Up** or **Down** button to move the motorised product to the new desired position.
- 4] To confirm the new position press and hold the **my** button until the motorised product moves up and down.



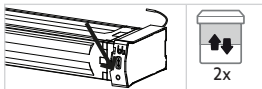
2.4.3. De draairichting van de motor wijzigen

- 1] Gebruik de **Op** of **Neer** toetsen op het bedieningspunt om het gemotoriseerde systeem weg te bewegen van de eindpunten.
- 2] Houd de **Op** en **Neer** toetsen tegelijkertijd ingedrukt tot het gemotoriseerde systeem kort op en neer beweegt.
- 3] Als u de draairichting wilt omkeren, houdt u de **my** toets ingedrukt totdat het gemotoriseerde systeem kort op en neer beweegt.
- 4] Druk op de **Op** toets om de nieuwe draairichting te controleren. De draairichting van de motor is omgekeerd.



2.4.4. Bedieningspunten wissen uit het geheugen

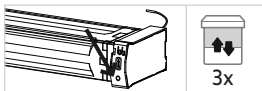
Als u alle geprogrammeerde bedieningspunten wilt wissen, drukt u op de programmeertoets op de motorkop en houdt u deze ingedrukt totdat het gemotoriseerde systeem tweemaal kort op en neer beweegt.



- Alle geprogrammeerde bedieningspunten worden verwijderd.

2.4.5. Het geheugen van de motor wissen (fabrieksinstelling)

Voor het resetten van de motor drukt u op de programmeertoets op de motorkop tot het gemotoriseerde systeem 3 keer kort op en neer beweegt.



- Alle instellingen zijn gewist.

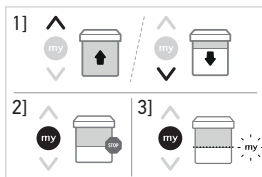
3. GEBRUIK EN ONDERHOUD

ⓘ **OPMERKING**

Deze motor heeft geen onderhoud nodig.

3.1. Bedienen Op, Neer, My

- 1] Om het gemotoriseerde systeem van het ene eindpunt naar het andere eindpunt te bewegen, drukt u kort op de **Op** of **Neer** toets.
- 2] Druk kort op de **my** toets om het gemotoriseerde systeem te stoppen.
- 3] Als een favoriete positie (my) is opgeslagen: Om het gemotoriseerde systeem in de favoriete positie (my) te zetten, drukt u kort op de **my** toets.
- 4] Voor kantelen van de lamellen, indien van toepassing, drukt u de Op- of Neer-toets, of gebruikt u de scrollfunctie van de afstandsbediening, tot de lamellen in de gewenste stand staan.



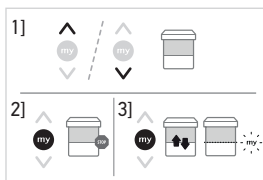
3.2. Favoriete positie (my)

① OPMERKING

Een tussenstop, die de "favoriete (my) positie" wordt genoemd, is anders dan de bovenste en onderste posities.

3.2.1. Programmeren of wijzigen van de favoriete positie (my)

- 1] Druk op de **Op** of **Neer** toets om het gemotoriseerde systeem naar de gewenste favoriete positie te bewegen.
- 2] Druk kort op de **my** toets om het gemotoriseerde systeem te stoppen.
- 3] Houd de **my** toets ingedrukt tot het gemotoriseerde systeem kort op en neer beweegt:
 - De gewenste favoriete positie (my) is geprogrammeerd

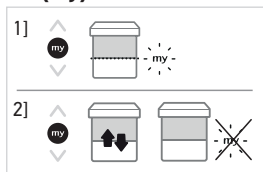


① OPMERKING

Er is slechts één favoriete (my) positie toegestaan.

3.2.2. Verwijderen van de favoriete positie (my)

- 1] Druk op de **my** toets:
 - Het gemotoriseerde systeem komt in beweging en stopt in de favoriete positie (my).
- 2] Houd de **my** toets ingedrukt tot het gemotoriseerde systeem kort op en neer beweegt:
 - De favoriete positie (my) is gewist



3.3. Tips en aanbevelingen voor het gebruik

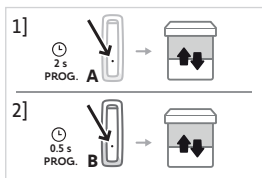
3.3.1. Vragen over het product?

Problemen	Mogelijke oorzaken	Oplossingen
Het gemotoriseerde systeem werkt niet.	De thermische beveiliging van de motor is in werking. LED-lampje Rood = AAN dan lampje UIT.	Wacht tot de motor is afgekoeld.
	De batterij van de motor is bijna leeg en moet worden opgeladen. Het rode LED-lampje knippert wanneer op een toets van een gekoppeld bedieningspunt wordt gedrukt.	Laad de batterij op.
	RTS-radio is uitgeschakeld. Het LED-lampje van de motor brandt niet wanneer er een willekeurige toets van een gekoppeld bedieningspunt wordt ingedrukt.	Druk op de programmeertoets van de motor volgens de instructies in "io"-radiotechnologie in- of uitschakelen wanneer een bedieningspunt definitief is geprogrammeerd.

3.3.2. Bedieningspunten toevoegen/wissen

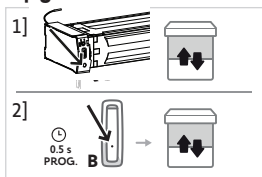
3.3.2.1. Een bedieningspunt gebruiken dat eerder geprogrammeerd is op het gemotoriseerde systeem

- 1] Houd de **PROG** toets (A) op het geprogrammeerde bedieningspunt ingedrukt tot het gemotoriseerde systeem kort op en neer beweegt.
- 2] Druk kort op de **PROG** toets (B) om het bedieningspunt toe te voegen of te verwijderen.



3.3.2.2. De programmeertoets op de motorkop gebruiken

- 1] Druk op de programmeertoets op de motorkop en houd deze ingedrukt tot het gemotoriseerde systeem kort op en neer beweegt.
- 2] Druk kort op de **PROG** toets (B) om het bedieningspunt toe te voegen of te verwijderen.

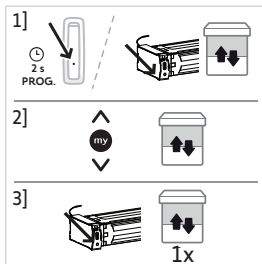


3.3.3. RTS"-radiotechnologie in- of uitschakelen wanneer een bedieningspunt definitief is geprogrammeerd

① OPMERKING

Wanneer de radio wordt uitgeschakeld, gaat de batterij langer mee tijdens transport of een lange periode waarin het systeem niet wordt gebruikt (bijvoorbeeld opslag). De volgende stappen kunnen alleen worden uitgevoerd in de "Gebruiker"-modus.

- 1] Houd de **PROG** toets van het geprogrammeerde bedieningspunt of de programmeertoets van de motorkop ingedrukt tot het gemotoriseerde systeem kort op en neer beweegt. (De motor staat in de programmeermodus).
- 2] **De RTS-radiotechnologie uitschakelen:** Druk tegelijkertijd op de **Op**, **my** en **Neer** toetsen totdat het gemotoriseerde systeem één keer kort op en neer beweegt.
- 3] **De RTS-radiotechnologie inschakelen:** Druk kort op de programmeertoets op de motorkop of sluit de oplader aan. Het gemotoriseerde systeem beweegt één keer op en neer.



4. TECHNISCHE GEGEVENS

Voeding	12 Vdc ZLVS
Gebruikte frequentiebanden en maximaal vermogen	433.050 MHz - 434.790 MHz e.r.p. <10 mW
Huidig verbruik	0,6A
Koppel	0.6 N · m
Snelheid	34 RPM
Elektrische isolatie	III
Minimum afstand tussen twee eindpunten	1 draai
Bedrijfstemperatuur	5° to +60°C
Beschermingsklasse	IP20 (for indoor use only)
Oplaadtemperatuur	0° to +40°C
Type batterij	Li-ion
Oplaadtijd batterij	4.5 uur maximaal
Looptijd	12 minuten
Maximum aantal geprogrammeerde bedieningspunten	12

ⓘ OPMERKING

Raadpleeg uw Somfy-vertegenwoordiger voor meer informatie over de technische gegevens van deze motor.



Houd de batterijen en accu's gescheiden van ander afval en laat ze apart inzamelen door een gespecialiseerd bedrijf voor recycling.



Wij geven om ons milieu. Werp het apparaat niet weg met het huishoudelijk afval. Breng het naar een erkend inzamelpunt voor recycling.

CE SOMFY ACTIVITES SA, 74300 CLUSES FRANCE verklaart hierbij als producent dat de motor die in deze instructies wordt beschreven en die zoals bedoeld wordt gebruikt volgens deze instructies, voldoet aan de wezenlijke vereisten van de toepasselijke Europese Richtlijnen, en met name van de Machinerichtlijn 2006/42/EG, en de Radiorichtlijn 2014/53/EU.

De volledige EU-conformiteitsverklaring staat ter beschikking op de website www.somfy.com/ce.

Philippe Geoffroy, Verantwoordelijke manager voor de typegoedkeuringen, handelend uit naam van de Directeur van de onderneming, Cluses, 05/2021.

SOMFY ACTIVITES SA

50 avenue du Nouveau Monde

74300 CLUSES FRANCE

www.somfy.com

somfy®

